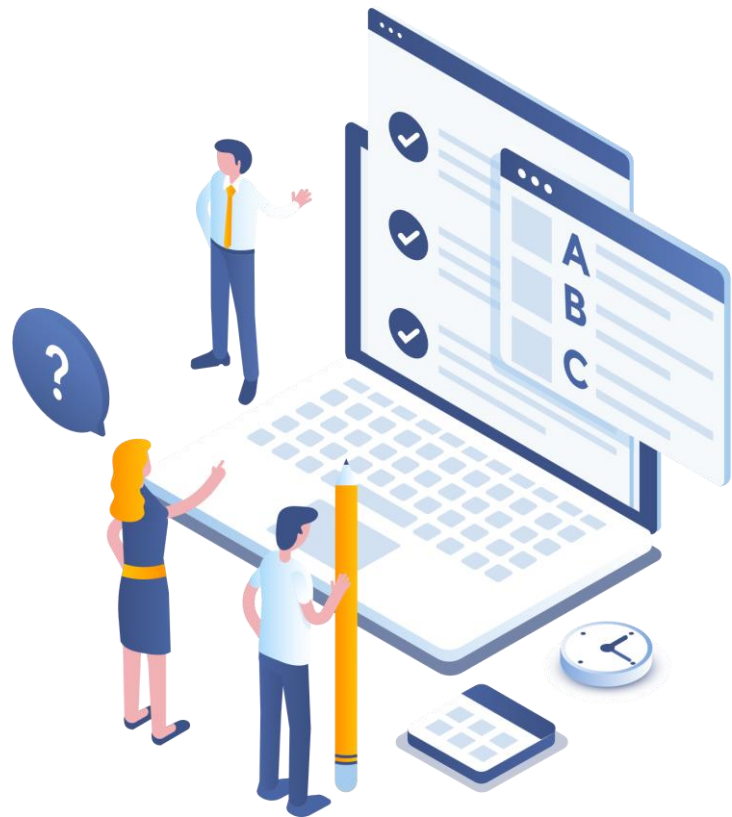


線上教學課程評量 建議方案

教務處 教學服務組

111年6月



因應疫情變化迅速，若全校調整為線上教學時，評量測驗的方式也需配合改變，以下提供6個方案供老師依課程性質參考採用：

- **方案一： 課堂口頭報告 → 線上口頭報告**
- **方案二： 課堂閉卷測驗 → 線上書面報告**
- **方案三： 課堂閉卷測驗 → open book線上測驗**
- **方案四： 課堂閉卷測驗 → 線上紙筆測驗**
- **方案五： 課堂實作演練 → 線上實作演練**
- **方案六： 學生人數較少的班級 → 線上口試**



線上測驗前，請把握 OFF 三大原則

O

Open 公開：

評量方式及計分標準皆應讓學生知悉，並同時公告在授課大綱及教學平臺中，避免爭議。

F

Fair 公平：

評量方式及計分標準應符合公平性，每位同學可能因設備或網路速度有別，請教師設計評量方式時多加考量。

F

Flexible 彈性：

評量方式及計分標準可視課程性質，依循上面2個原則(公開、公平)的精神，因應疫情做彈性調整。

線上測驗常用的工具介紹



工具	特色介紹	登入方式	操作說明
Google 表單	支援多種題型，操作直覺易上手，可讓同學上傳答案檔案，但無法限制同學另開視窗查找資料。	帳號密碼同nkust信箱	影片介紹
教學平臺	連動本校選課資料，可限制同學測驗中不能離開試卷視窗，但建立題目較耗時間，且無法接受同學上傳手寫答案卷圖片。	帳號密碼同校務系統	簡易說明 完整說明 影片介紹
Zuvio	連動本校選課資料，可用聲音檔 (mp3、wmv) 出題，但無法限制同學另開視窗查找資料(僅能在系統後端記錄學生作答時的異常行為)。	老師帳號： 職編@nkust.edu.tw、密碼：同校務系統 學生帳號： 學號@nkust.edu.tw、密碼：同校務系統	影片介紹

方案一：課堂口頭報告 → 線上口頭報告

實體授課 before

- 在課堂中進行小組 / 個人口頭報告。
- 課堂口頭報告後，進行同儕互評。



線上教學 after

- 方法一：請學生自拍錄影，影片上傳至 YouTube，分享連結給老師。(連結怎麼分享？請見操作說明 P.1~P.7)
- 方法二：請學生搭配PPT，使用PPT內建的「錄製投影片放映」功能，或是以 Evercam 錄影後，再將影片上傳至 YouTube，分享連結給老師。(Evercam 去哪裡下載？要怎麼用？請見 操作短片)
- 同儕互評：可利用google表單製作互評評分表，看範例；也可以利用Zuvio來進行同儕互評，看 操作影片。)

方案二：課堂閉卷測驗 → 線上書面報告

實體授課 before

- 老師在課堂進行閉卷測驗，採傳統紙筆測驗方式進行。



線上教學 after

- 請同學以偏重自主學習的方式，製作一份書面報告。
- 報告的方向、主題、字數...等，取決於老師對學生的學習期待。
- 提醒同學切勿抄襲，留意智財權的規範。
- 繳交報告檔案：可利用google表單製作，看[範例](#)（範例僅供參考哦!），或於教學平臺新增「作業」，讓同學上傳檔案。

方案三：課堂閉卷測驗 → open book線上測驗

實體授課 before

- 老師在課堂進行閉卷測驗，採傳統紙筆測驗方式進行。



線上教學 after

- 建議將原本於課堂上進行的紙筆測驗調整為學生可以自己完成的深化學習 -- open book 試題。
- Open book不強調同學「讀」了多少資料或「背」了多少資料，而是觀察同學透過何種「途徑」去參考了「哪些」資料，並且是否能形成更加成熟的想法。
- 繳交報告檔案：可利用google表單製作，看[範例](#)。(範例僅供參考哦!)
- 製作線上測驗：可利用google表單製作，看[操作影片](#)；或用教學平臺[新增測驗](#)。

方案四：課堂閉卷測驗 → 線上紙筆測驗(1/3)

實體授課 before

- 老師在課堂進行閉卷測驗，採傳統紙筆測驗方式進行。



線上教學 after

- 限定時間**完成線上測驗：例如60分鐘完成30題選擇題，沒有多餘時間可以翻書或上網查資料。
- 申論題或計算題可請學生用「**手寫**」完成後拍照上傳：避免同學的打字速度影響作答進度，亦可檢視學生的計算過程。**(註：教學平臺無法使用此方式，可用ZUVIO來操作)**
- 學生將作答過程用**Evercam**螢幕錄影：錄影後將影片連結分享給老師，當成一份作業，可確認學生沒有查找資料或複製貼上。(如何使用Evercam、如何操作連結分享：請看**第5頁**投影片)
- 隨機排列**題目或選項。(Google表單及教學平臺的測驗皆可設計為隨機排列)
- 調整測驗**分數比重**：降低每次測驗的比重或增加測驗次數（一次大考變成多次小考），以形成性評量的方式來檢視學習成果。

方案四：課堂閉卷測驗 → 線上紙筆測驗(2/3)

實體授課 before



- 老師在課堂進行閉卷測驗，採傳統紙筆測驗方式進行。

切換視窗警告訊息

考試請專心，請勿在考試時切換視窗。
若下一次再切換到其他視窗，系統將自動幫你繳卷並結束考試。
返回原試卷請按「確定」。

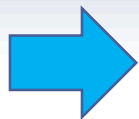
確定

線上教學 after

- 以**同步線上工具**進行監考：請學生測驗時同時進入Google meet會議室，並開啟視訊鏡頭作答，老師可透過視訊監考。
 - ◆ 請注意：若使用教學平臺的測驗功能，且試卷設定「視窗控制」，**系統會判斷學生切換視窗而強制繳卷哦！**如果要避免此情形，可以請同學「先進入Google meet會議室，再到教學平臺進行測驗」即可！
 - ◆ 想要透過MEET同時監考A班及B班？請看**操作影片**。
 - ◆ 若因班上同學人數較多，同時開啟視訊鏡頭可能會使網路lag，或有學生反應沒有webcam設備，則可參考前頁-請學生將作答過程用Evercam螢幕錄影。
- 避開可以輕易在網路上找到答案的題目，或把試題「**換句話說**」。
- 製作線上測驗：可利用google表單製作，看**操作影片**；或用教學平臺**新增測驗**。(ps.可利用「課程複製精靈」將A班試卷複製到B班)

方案四：課堂閉卷測驗 → 線上紙筆測驗(3/3)

實體授課 before



- 老師在課堂進行閉卷測驗，採傳統紙筆測驗方式進行。

線上教學 after

- 採用教學平臺進行線上測驗時，為了防止同學利用網頁搜尋答案，許多老師會設定「**禁止切換視窗**」，若同學考試中切換至作答區以外的畫面，**第1次切換系統會跳出警告視窗(如左圖)、第2次切換會幫同學強制交卷**，綜合過去經驗，以下為使用此功能時的應注意事項：
 - 考試前請學生確認相關設備「電量足夠」，所處環境「網速穩定通暢」。
 - 請提醒同學：考試前關閉手機、平板、桌上型電腦、筆記型電腦的「通知」，並關閉其他會跳出訊息的應用程式，如 line、IG、螢幕保護裝置及省電功能...等，以避免被系統判定為切換視窗。

切換視窗警告訊息

考試請專心，請勿在考試時切換視窗。
若下一次再切換到其他視窗，系統將自動幫你繳卷並結束考試。
返回原試卷請按「確定」。

確定

方案五：課堂實作演練 → 線上實作演練

實體授課 before

- 師、生在課堂上進行實作演練，或是進行實驗。



線上教學 after

- 由老師拍攝教學影片讓學生觀摩後，請同學也拍攝實作影片，可檢視學生操作的順序、過程...等等。
 - ◆ 例如：無危險性或材料易取得的小實驗，可以讓同學拍攝他們實際操作的情形，再上傳至網路，並分享連結給老師查閱。(操作方式請看[第5頁](#))
- 亦可由教師拍攝一段「試題影片」，裡面安插一些「錯誤」的步驟，讓同學觀看影片進行「偵錯」，以申論題的方式寫出影片中有錯誤的地方。

方案六：學生人數較少的班級 → 線上口試

實體授課 before

- 班上人數較少，平常採各種測驗/報告來考試。



線上教學 after

- 安排針對班級人數較少的課程，可採一對一口試的方式進行。
 - ◆ 若採 google meet 視訊，請先在 google meet 會議室「設定/主辦人控制項」中，向左關閉「快速存取」的功能，以避免同學亂入口試現場。
 - ◆ 安排每位同學的口試時間，請學生在指定時間進入 google meet 會議室，師、生一對一進行口試。
 - ◆ 語言類的測驗很適合採 oral test!



線上測驗-提醒事項



- 1** 因應線上評量可能發生之意外情況，例如：跳電、網路斷線/不穩、設備當機/沒電、操作失誤、流量壅塞、系統LAG...等，建請老師可進行多次模擬測驗，讓同學熟悉線上測驗操作流程，並請老師預先思考學生倘因發生特殊事由而未完成線上評量的預備方案。
- 2** 老師在評分時請務必以公平方式(例如不得以學生到場與否)進行評量及評分。
- 3** 應向學生確實宣達相關評分標準，並於授課大綱更新；相關考試規則亦應於考前公告同學知悉，以避免爭議。
- 4** 可請同學善用EVERCAM等螢幕錄影工具，全程記錄線上測驗的作答過程(進入作答前開始錄影、繳卷後按結束錄影)，以備不時之需。

線上測驗方式多元、彈性，以下整理一些網路資源，提供給老師參考：

- [燕秋老師：Microsoft Teams 教師篇 線上測驗](#)
- [燕秋老師：Google表單-線上測驗卷作法](#)
- [燕秋老師：Google表單-題目及選項隨機排列的作法](#)
- [Google Classroom 測驗作業功能介紹](#)
- [高雄大學 線上評量：實體測驗虛擬化過程](#)

線上教學不容「疫」，多元評量TAKE EASY!

把握OFF的原則，選擇適合課程的測驗方案，
彈性設計線上評量尺規，並與同學保持密切聯繫，
一同渡過疫情的挑戰！



THANK YOU !

有任何疑問，請洽教學服務組：

E-mail: 吳小姐

分機: 31152

